



สถาบันวิจัยและพัฒนาอัญมณี
และเครื่องประดับแห่งชาติ
(องค์การมหาชน)



“เป็นองค์กรหลักในการส่งเสริมและพัฒนาอุตสาหกรรมอัญมณีและเครื่องประดับไทย ให้มีขีดความสามารถในการแข่งขันสูงในตลาดโลก”

1. วิเคราะห์ ตรวจสอบ จัดระดับชั้น สร้างมาตรฐานและ
รับรองคุณภาพสินค้าอัญมณีเครื่องประดับ และโลหะมีค่า

เพื่อสร้างความเชื่อมั่นคุณภาพของสินค้าอัญมณีและเครื่องประดับไทย
ให้เป็นที่ยอมรับในระดับนานาชาติ



2. วิจัยและพัฒนาอัญมณีและเครื่องประดับอย่าง
ครบวงจร

และสอดคล้องกับความต้องการของธุรกิจอัญมณีและเครื่องประดับ



3. พัฒนาคุณภาพบุคลากร

เพื่อตอบสนองความต้องการของธุรกิจอัญมณีเครื่องประดับ

4. จัดทำฐานข้อมูลด้านการตลาดอัญมณี
เครื่องประดับเชิงลึก

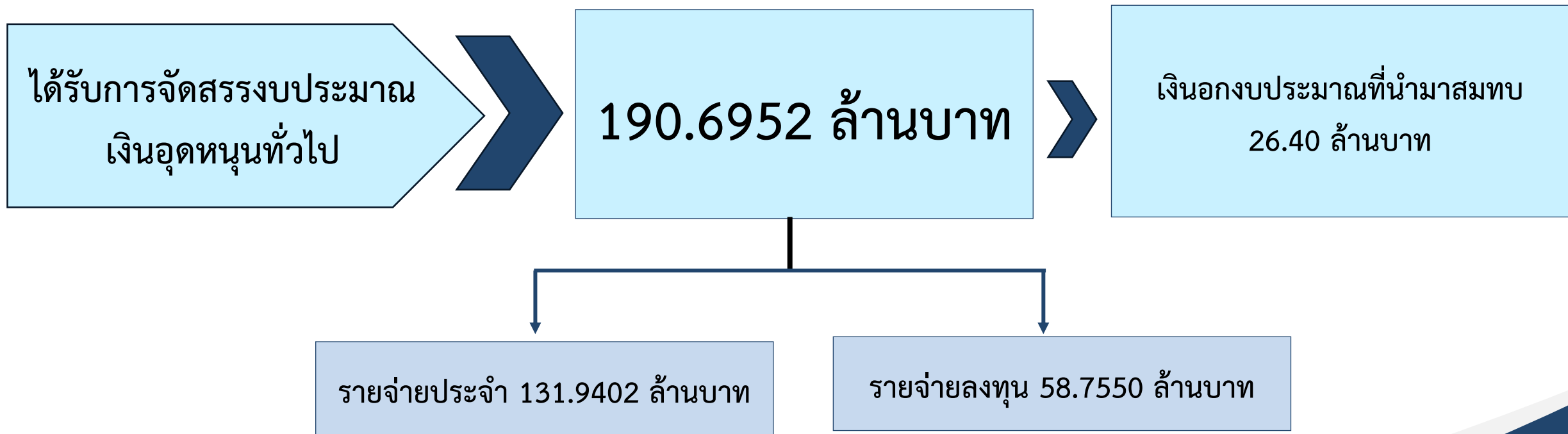
เพื่อเผยแพร่แก่ธุรกิจอัญมณีและเครื่องประดับ

5. เป็นหน่วยงานกลางในการประสานความ
ร่วมมือระหว่างภาครัฐและเอกชน

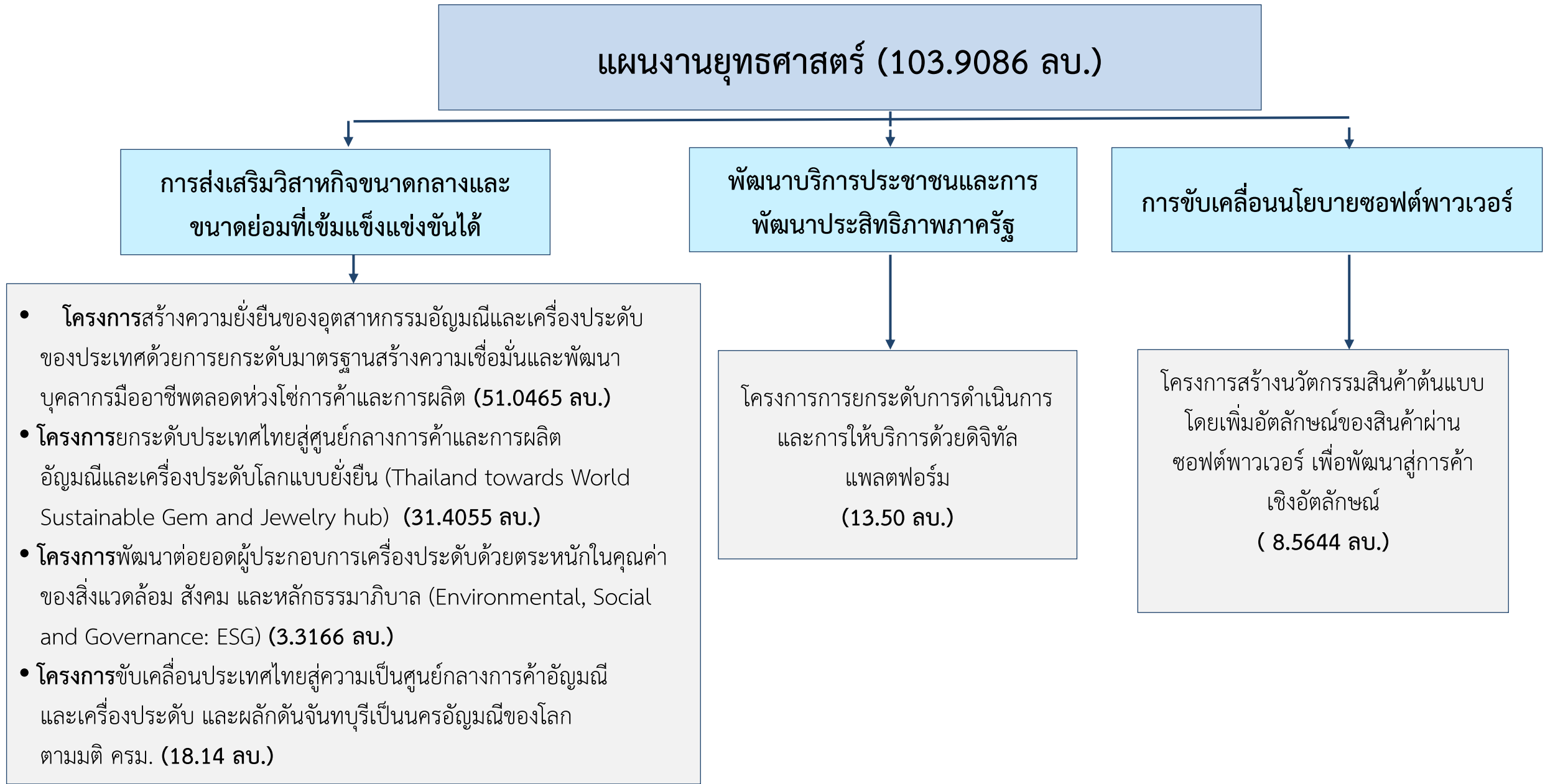
ทั้งภายในและต่างประเทศ เพื่อยกระดับธุรกิจอัญมณีและ
เครื่องประดับสู่สากล



ภาพรวมงบประมาณของสถาบันฯ ประจำปีงบประมาณ พ.ศ.2569



ภาพรวมแผนงาน ผลผลิต/โครงการ จำแนกตามงบรายจ่ายประจำปีงบประมาณ พ.ศ.2569 (งบเงินอุดหนุนทั่วไป)



ภาพรวมแผนงาน ผลผลิต/โครงการ จำแนกตามงบรายจ่ายประจำปีงบประมาณ พ.ศ.2569 (งบเงินอุดหนุนทั่วไป)

แผนงานพื้นฐาน
(5.2721 ลบ.)

ด้านการสร้างความสามารถ
ในการแข่งขัน

ผลผลิต
การบริหารองค์กรเพื่อส่งเสริม
และสนับสนุนอุตสาหกรรม
อัญมณีและเครื่องประดับไทย

แผนงานบุคลากรภาครัฐ
(59.4501 ลบ.)

ผลผลิต
รายการค่าใช้จ่ายบุคลากรภาครัฐ
เพิ่มประสิทธิภาพ ภาคอุตสาหกรรม
ภาคการตลาด การค้าและการลงทุน

โครงการสำคัญที่ดำเนินการในปีงบประมาณ 2569

GIT STANDARD

มาตรฐานห้องปฏิบัติการตรวจสอบอัญมณี เครื่องประดับ และโลหะมีค่า

- ✓ เพื่อให้มีมาตรฐานสำหรับห้องปฏิบัติการตรวจสอบอัญมณีและเครื่องประดับของประเทศ
- ✓ เพื่อเปิดโอกาสให้ห้องปฏิบัติการตรวจสอบอัญมณีและเครื่องประดับขนาดเล็กสามารถพัฒนาและยกระดับคุณภาพมาตรฐานการตรวจวิเคราะห์/ทดสอบสินค้าอัญมณีและเครื่องประดับ
- ✓ เพื่อให้ห้องปฏิบัติการตรวจสอบอัญมณีและเครื่องประดับที่มีศักยภาพอยู่แล้วสามารถอ้างอิงมาตรฐานด้านการตรวจวิเคราะห์/ทดสอบ เป็นมาตรฐานเดียวกัน



บุคลากร



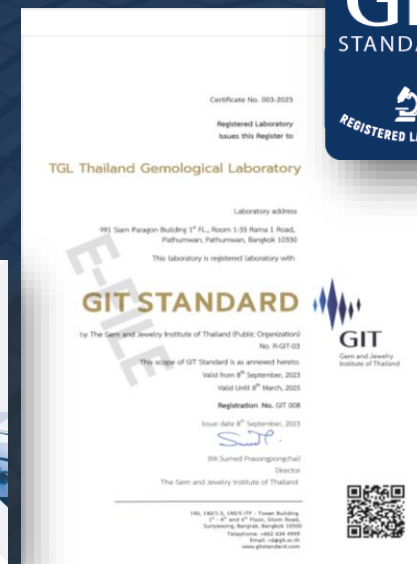
โลหะมีค่า



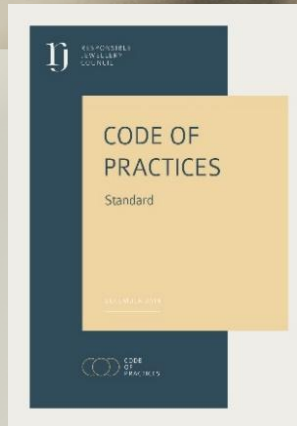
อัญมณีและ
เครื่องประดับ



หลักเกณฑ์ GIT



ยกระดับผู้ประกอบการ SMEs เข้าสู่มาตรฐาน เพื่อเพิ่มขีดความสามารถในการแข่งขันในตลาดโลกอย่างยั่งยืน



- จัดอบรมผู้ประกอบการให้คำปรึกษาแนะนำการเข้าสู่มาตรฐาน การต่อยอดไปสู่การจัดทำคาร์บอนฟุตพริ้นท์ของสถาบันในภาคอุตสาหกรรม ส่งผลต่อความเชื่อมั่น ความยั่งยืน ป้องกันการสูญเสียตลาดในการส่งออกของประเทศไทย
- จัดทำมาตรฐานด้านการดำเนินธุรกิจอย่างมีธรรมาภิบาลและความรับผิดชอบต่อในอุตสาหกรรมอัญมณีและเครื่องประดับ



พัฒนาประเทศไทยสู่การเป็นศูนย์กลางการค้า อัญมณีและเครื่องประดับของโลกตามมติ ครม.

- พัฒนาจังหวัดจันทบุรีเป็นนครอัญมณีต่อเนื่อง เพื่อยกระดับตลาดพลอยจันทน์สู่ตลาดพลอยมาตรฐานและส่งเสริมความสามารถในการแข่งขัน ผ่านกิจกรรมงานเทศกาลนานาชาติ การสนับสนุนการจัดประมูลอัญมณี การทำ Business Matching ในกลุ่มผู้นำเข้าที่สำคัญของโลก การประชาสัมพันธ์นครอัญมณีผ่านสื่อต่างๆ

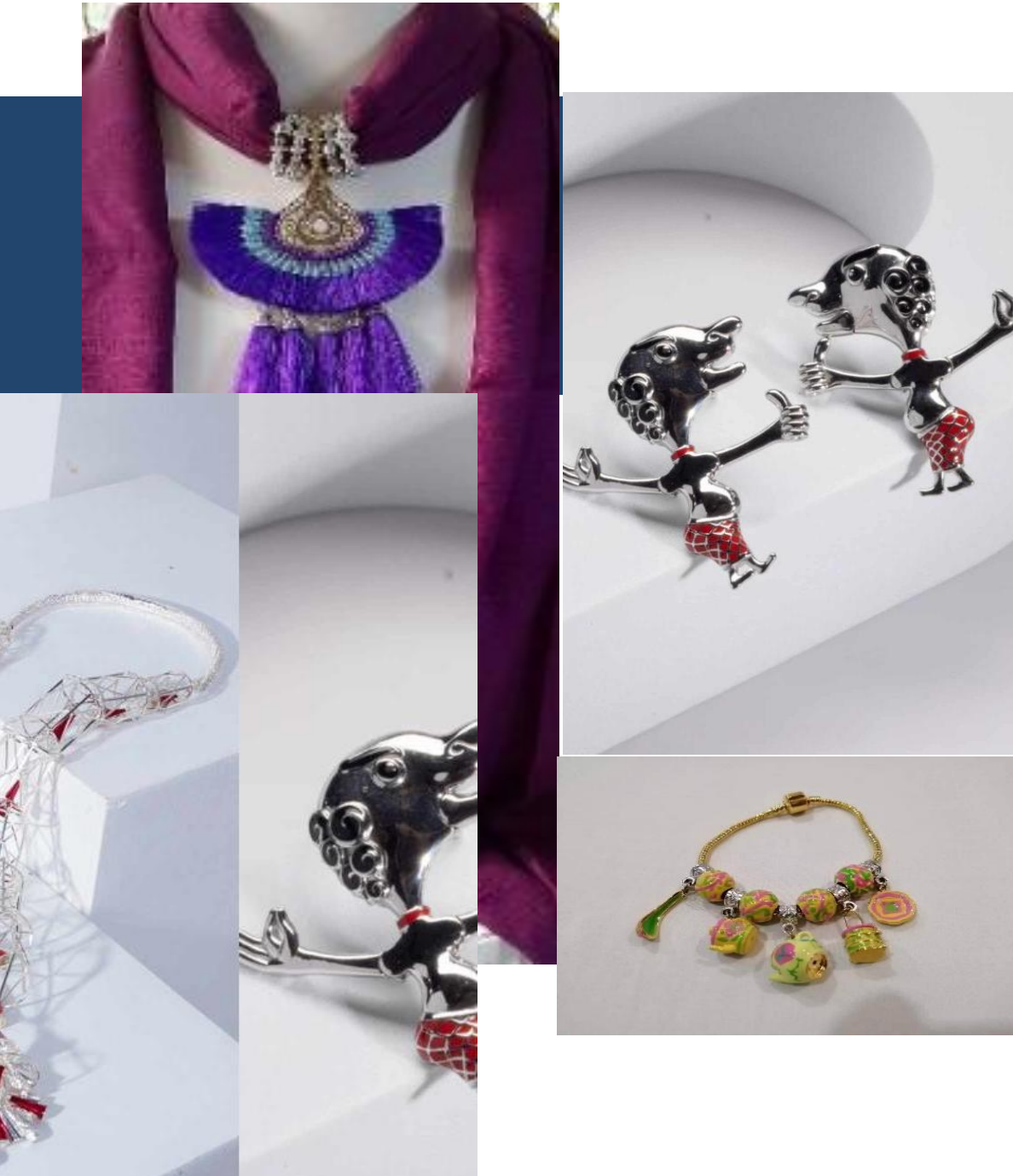
พัฒนาผู้ประกอบการ SME

- พัฒนาต่อยอดผู้ประกอบการเครื่องประดับด้วยตระหนักในคุณค่าของสิ่งแวดล้อม สังคม และหลักธรรมาภิบาล (Environmental, Social and Governance: ESG) ให้ความรู้แก่ผู้ประกอบการในด้านนวัตกรรมการผลิตอัญมณีและเครื่องประดับ ด้านการตลาด และเสริมสร้างองค์ความรู้ด้านแฟชั่น และความเป็น Soft Power ควบคู่ไปกับรักษ์โลก

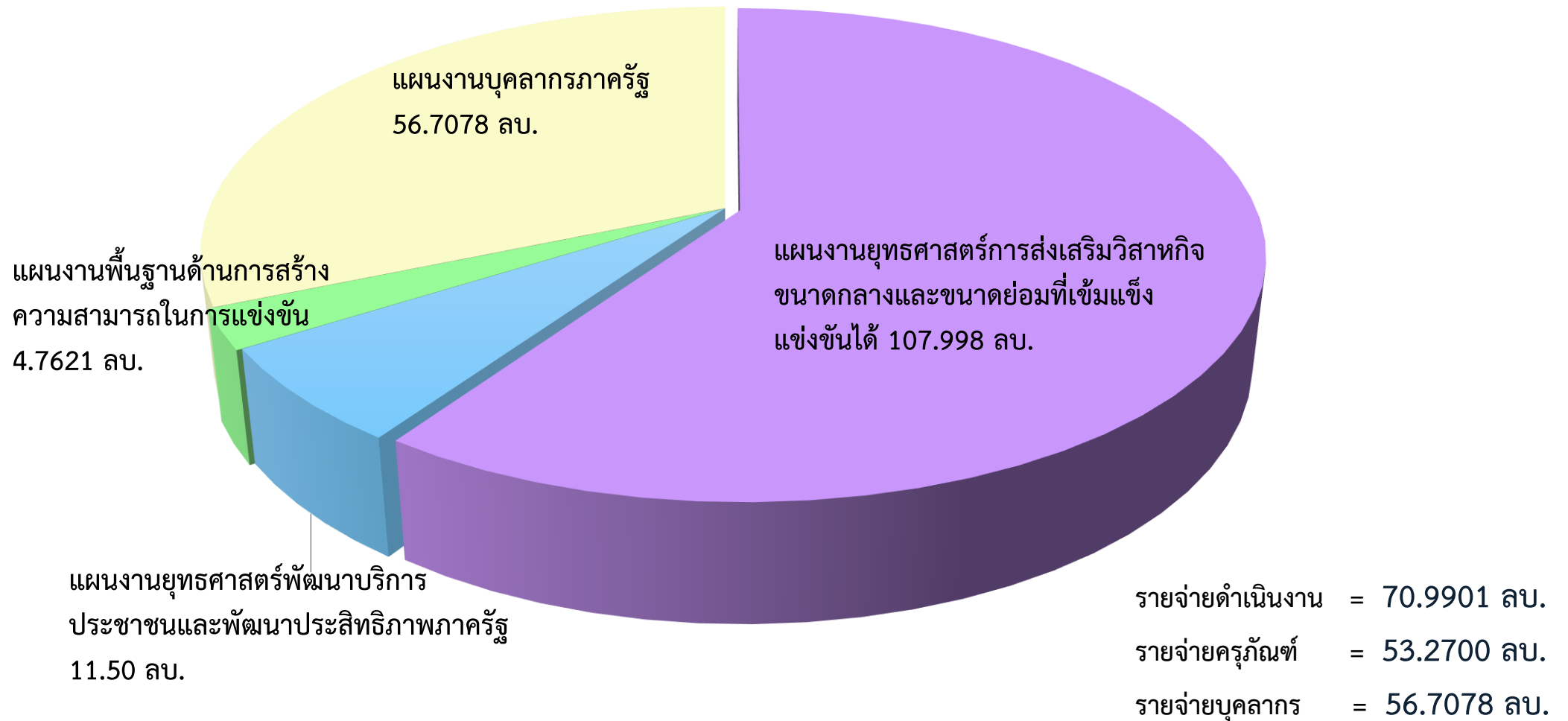


โครงการสร้างนวัตกรรมสินค้าต้นแบบ โดยเพิ่มอัตลักษณ์ของสินค้าผ่าน ซอฟต์แวร์ เพื่อพัฒนาสู่การค้า เชิงอัตลักษณ์

มุ่งเน้นการพัฒนาสินค้าต้นแบบในอุตสาหกรรมอัญมณีและเครื่องประดับ ด้วยการเพิ่มอัตลักษณ์ความเป็นไทยผ่านซอฟต์แวร์ เช่น วัฒนธรรม ภูมิปัญญา และวัสดุธรรมชาติ เพื่อสร้างมูลค่าเพิ่มให้สินค้า เชื่อมโยงผู้ประกอบการกับนวัตกรรมวัสดุใหม่ และยกระดับสินค้าไทยสู่ตลาดเชิงพาณิชย์ทั้งในและต่างประเทศ พร้อมเผยแพร่ผลงานต้นแบบ เพื่อเป็นแนวทางในการต่อยอดอุตสาหกรรมอย่างยั่งยืน



สถาบันได้รับจัดสรรงบประมาณปี 2568 (เงินอุดหนุนทั่วไป)
180.9679 ล้านบาท (เบิกจ่ายได้ 100%)



สรุปผลการดำเนินงานที่สำคัญใน ปีงบประมาณ พ.ศ. 2567 – 2568



ผลการดำเนินงาน ที่สำคัญในปี 2567

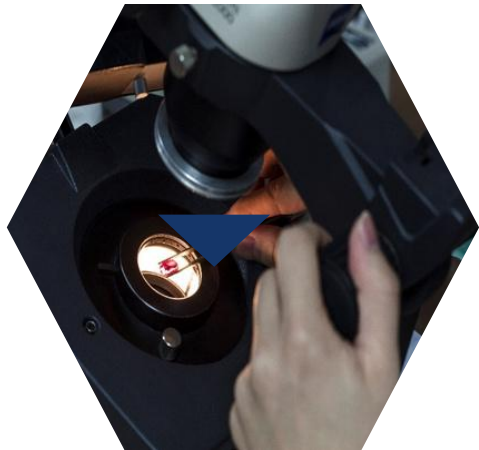
ขยายฐานผู้รับบริการ
โครงการซื้อด้วยความมั่นใจ
จำนวน 14,522 ใบรับรอง



จัดงานถนนสายอัญมณี
(บางรัก พระนคร สัมพันธวงศ์)
เกิดมูลค่าการค้าสินค้าและ
บริการในชุมชนจำนวน 29.42 ลบ.



มูลค่าการค้าทางเศรษฐกิจ
(งานเทศกาลนานาชาติพลอยและ
เครื่องประดับจันทบุรี)
จำนวน 104.3910 ลบ.



มีห้องปฏิบัติการได้รับการขึ้นทะเบียน
มาตรฐาน (GIT Standard)
จำนวน 12 แห่ง



การสร้างและต่อยอดนักออกแบบ
เครื่องประดับ จำนวน 90 แปรนด์



โครงการพัฒนาศักยภาพผู้ประกอบการ SME
(ผู้ประกอบการที่ได้รับการส่งเสริมและพัฒนาและ
มีรายได้เพิ่มขึ้น) จำนวน 12.7282 ล้านบาท



โครงการพัฒนาผู้ประกอบการในภูมิภาค
(ผู้ประกอบการที่ได้รับการส่งเสริมและพัฒนาและมีรายได้
เพิ่มขึ้น) จำนวน 11.3045 ลบ.

ผลการดำเนินงาน ที่สำคัญในปี 2568

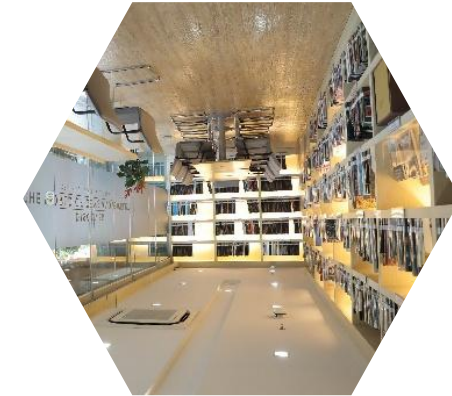
ตรวจรับรองสินค้าอัญมณีและ
เครื่องประดับภายใต้โครงการ
BWC จำนวน 16,204 ใบรับรอง



การสร้างและต่อยอดนักออกแบบ
เครื่องประดับ (นับแบบสะสม)
จำนวน 90 แปรนต์



อบรม/พัฒนา ฝึก. SME เข้าสู่
มาตรฐาน RJC จำนวน 40 แห่ง



มีห้องปฏิบัติการได้รับการขึ้นทะเบียน
มาตรฐาน (GIT Standard)
จำนวน 12 แห่ง



พัฒนาทักษะ ฝึก. SME โดยการ
Reskill และ Upskill เพื่อต่อยอด
การตลาด 41 ราย



พัฒนาต่อยอด ฝึก. ในภูมิภาค
ด้านการผลิต การออกแบบ
การสร้างแบรนด์ 41 ราย



พัฒนา ฝึก. หลักสูตรต่างๆ เข้าสู่
ภาคอุตสาหกรรมอัญมณี จำนวน 1,516 คน

ให้บริการศูนย์การเรียนรู้
(1) บทความด้านการตลาด 64 เรื่อง
(2) การเข้าถึงข้อมูลผ่านระบบ
ฐานข้อมูล 82,670 ครั้ง
(3) ผู้เข้าชมพิพิธภัณฑ์ 9,627 คน
(4) ผู้เข้าใช้ห้องสมุด 1,649 คน



GIT

Gem and Jewelry
Institute of Thailand

THANK YOU



Visit Our Website

www.git.or.th